

العنوان:	إمكانية الاستفادة من تقنيات النسيج اليدوي في إثراء القيمة الجمالية لملابس الفتيات
المصدر:	مجلة التصميم الدولية
الناشر:	الجمعية العلمية للمصممين
المؤلف الرئيسي:	سلامة، هبة عبدالله بسيوني
المجلد/العدد:	مج8, ع3
محكمة:	نعم
التاريخ الميلادي:	2018
الشهر:	يوليو
الصفحات:	175 - 189
رقم MD:	985583
نوع المحتوى:	بحوث ومقالات
اللغة:	Arabic
قواعد المعلومات:	HumanIndex
مواضيع:	صناعة المنسوجات، تصميم الأزياء، ملابس المرأة
رابط:	http://search.mandumah.com/Record/985583

إمكانية الاستفادة من تقنيات النسيج اليدوي في إثراء القيمة الجمالية للملابس الفتيات "

Implementation of manual weaving techniques to enrich the aesthetics of girls clothing

د/ هبة عبدالله بسيوني سلامة

مدرس بقسم الملابس والنسيج كلية الاقتصاد المنزلي جامعة الأزهر

كلمات دالة Keywords:

تقنيات النسيج اليدوي

Manual Weaving

Techniques

القيم الجمالية

Aesthetic Values

ملابس الفتيات

Girls Clothing

ملخص البحث Abstract:

جاءت فكرة البحث من السعي إلى الاستفادة من تقنيات النسيج اليدوي في إثراء القيمة الجمالية للملابس الفتيات وفتح آفاق جديدة للإبتكار وجذب الأنظار لإقامة مشروعات صغيرة في هذا الاتجاه تتلخص أهداف البحث في ابتكار مجموعة تصاميم من الملابس باستخدام قطع نسجية من النسيج اليدوي وخيط الصوف على نول البرواز الصغير والدمج بين أكثر من تركيب نسجي بسيط للحصول على قطع نسجية ذات قيمة جمالية عالية وكذلك استخدام مجموعات لونية من الصوف تتوافق مع ألوان الأقمشة المستخدمة وتوزيعها بشكل جيد على التصميم بالإضافة إلى تقديم تصاميم تلبي احتياجات المستهلك من الناحية الجمالية والوظيفية وتوصلت الدراسة إلى ابتكار تصاميم جديدة معتمدة على التقنيات المختلفة للنسيج اليدوي وباستخدام التراكيب النسجية البسيطة كالسادة والمبرد ونسيج الوريبة والتابستري مع استخدام خيط الصوف بمجموعات لونية مختلفة تتوافق مع بعضها ومع الأقمشة المستخدمة في التنفيذ وكذلك الدمج بين أكثر من تركيب نسجي في القطعة النسجية الواحدة لعمل مجموعة من القطع النسجية التي تنفذ على نول البرواز الصغير مقاس 50سم × 50سم وبأقل تكلفة ثم إضافة هذه القطع النسجية إلى مجموعة من التصاميم وعددها 10 تصاميم ملابسية مختلفة بين بلوزة وعباءة حريمي وجونلة وكارديجان وكوفية وذلك لإثراء القيمة الجمالية للتصاميم المنفذة مع استخدام إكسسوارات من خامات مختلفة وتثبيت هذه القطع على القطع الملابسية باستخدام ماكينة الحياكة العادية وغرزة حياكة عادية وقد تم عمل استمارتي استبيان إحداهما عرضت على مجموعة من المتخصصين في مجال الملابس والنسيج والثانية عرضت على مجموعة من المستهلكات للتأكد من تحقق أهداف البحث وقد أظهرت النتائج أنه يمكن الاستفادة من تقنيات النسيج اليدوي لإثراء القيمة الجمالية للملابس الفتيات من وجهة نظر المحكمين والمستهلكات مع نجاح التصاميم المنفذة في تحقيق أسس وعناصر التصميم وتوافقها مع متطلبات ورغبات المستهلكين

Paper received 9th April 2018, Accepted 16th June 2018, Published 1st of July 2018

أهداف البحث Objectives

- 1- ابتكار مجموعة تصاميم من الملابس باستخدام قطع نسجية من النسيج اليدوي وخيط الصوف على نول البرواز الصغير
- 2- الدمج بين أكثر من تركيب نسجي بسيط للحصول على قطع نسجية ذات قيمة جمالية عالية
- 3- استخدام مجموعات لونية من الصوف تتوافق مع ألوان الأقمشة المستخدمة وتوزيعها بشكل جيد على التصميم
- 4- تقديم تصاميم تلبي احتياجات المستهلك من الناحية الجمالية والوظيفية

أهمية البحث Study Significance

- 1- إلقاء الضوء على الإمكانيات الهائلة للنسيج اليدوي من خلال التصاميم المنفذة في البحث
- 2- تحقيق قيم وأبعاد جمالية جديدة من خلال تقديم تصاميم مبتكرة معتمدة على تقنيات النسيج اليدوي
- 3- محاولة فتح آفاق جديدة من الناحية الفنية والجمالية والوظيفية في مجال الملابس
- 4- التشجيع على إقامة مشروعات صغيرة تقوم على أساس فكرة المنتجات المنفذة في البحث

فروض البحث Hypothesis

- 1- باستخدام نول البرواز الصغير وخيط الصوف والدمج بين التراكيب النسجية البسيطة يمكن الحصول على قطع نسجية ذات قيمة جمالية عالية
- 2- يمكن إثراء القيمة الجمالية للملابس المختلفة بإضافة القطع النسجية المنفذة عليها
- 3- حياكة القطع النسجية وتثبيتها بشكل جيد على ماكينة الحياكة تكون قد اكتسبت جانبا وظيفيا أيضا
- 4- تتحقق عناصر وأسس التصميم في التصاميم المنفذة

مقدمة Introduction

ترجع صناعة النسيج إلى قبل عام 5000 قبل الميلاد وقد انتشرت هذه الصناعة في جميع البلدان حيث استخدم الإنسان النول البسيط في البداية لعمل أي نوع من المنسوجات علياً ثم تطور الآن إلى النول الأوتوماتيكي واستخدم أيضا أبسط التراكيب النسجية ثم تطور الأمر إلى اكتشاف العديد من هذه التراكيب واستخدام أيضا الألياف الموجودة في الطبيعة حوله إلى أن اكتشف العديد من الخامات ذات الإمكانيات العالية وهكذا كان التطور (يفصل الشناق واخرون، 1994م المقدمة) ومن المعروف أن المنسوج يتكون أساسا من تعاشق خيطي السداء واللحمة معا بزوايا مختلفة (عصام ظاظا واخرون ، 1994م- ص 3) وانطلاقا من هذه القاعدة جاءت فكرة البحث باستخدام النسيج اليدوي بإبسط الإمكانيات وأقل التكلفة لإثراء القيمة الجمالية للملابس والمفروشات من خلال استخدام نول البرواز الصغير وخيط الصوف والتراكيب النسجية البسيطة وذلك لتنفيذ مجموعة من التصاميم الملابسية وتصاميم لأنواع مختلفة من المفروشات بإضافة القطع النسجية المنفذة على النول عليها مع الأخذ في الاعتبار أن تلبي تلك التصاميم احتياجات ورغبات المستهلكين وتفتح آفاق جديدة من الناحية الفنية والوظيفية في مجال الملابس والمفروشات وكذلك المشروعات الصغيرة

مشكلة البحث Statement of the problem

تمثلت مشكلة البحث في عدة تساؤلات كالاتي :

- 1- ما إمكانية تنفيذ تصاميم مبتكرة من الملابس معتمدة على إضافة النسيج اليدوي باستخدام التراكيب النسجية البسيطة ونول البرواز الصغير وخيط الصوف
- 2- ما مدى تحقق القيم الفنية والجمالية والوظيفية للتصاميم المنفذة من الملابس
- 3- ما مدى نجاح تلك التصاميم من وجهة نظر المتخصصين والمستهلكات

- كانت اهم اهداف الدراسة إيجاد حلول جديدة من خلال التجريب بالنسيج على انوال مجسمة (هياكل وحدات اضاءة) لإثراء مستوى المنتج النسجي وكانت اهم النتائج كالاتى :
- تسهم التراكيب النسجية المستخدمة فى تحقيق النفاذية لسطح المشغولة النسجية وبالتالي لأسطح وحوات الإضاءة تسهم الهياكل المعدنية المساعدة فى بناء العمل النسجي لتحقيق البعد الثالث الحقيقى من اجل الحصول على عمل نسجي ثلاثى الأبعاد
- 3- "دراسة خديجة سعيد مسفر نارد 2013م" استفاد البحث الحالى من هذه الدراسة الآتى :
 - كانت اهم اهداف الدراسة اثراء المهارات اليدوية لفتاه وتعلم فن النسيج الذى يخدم حاجاتها وحاجات المجتمع وكانت أهم النتائج كالاتى:
 - إعداد تصميمات زخرفية على اساس من التراكيب النسجية البسيطة يؤدى الى الحصول على العديد من القيم اللونية تثرى العمل اليدوى للفتاه
 - العمل اليدوى المتقن بخامات بيئية وتراكيب نسجية يدوية بسيطة يثرى المهارات اليدوية الحرفية للفتاه
- 4- "دراسة مها الشيمى ,حسن طه 2011م" استفاد البحث الحالى من هذه الدراسة الآتى :
 - كانت اهم اهداف الدراسة استثمار التراكيب النسجية البسيطة كأسلوب مستحدث فى بناء تصميمات زخرفية قائمة على اسس التصميم الزخرفى لإثراء مادة التصميم الزخرفى
 - توظيف هذه التصميمات فى مجال النسيج لعمل معلقات نسجية باستخدام التقنيات النسجية اليدوية المتنوعة لإثراء مادة النسيج وكانت اهم النتائج كالاتى :
 - اعداد تصميمات زخرفية على اساس من التراكيب النسجية البسيطة وبالاعتماد على انواع التكرار واسس التصميم يؤدى الى الحصول على العديد من القيم التشكيلية والجمالية لهذه التصميمات تثرى مجال التصميم
 - لا يمكن الفصل بين التصميم والتقنية النسجية فى اعمال النسيج
- 5- "دراسة نهى على شمس الدين 2016م" استفاد البحث الحالى من هذه الدراسة الآتى :
 - كانت اهم اهداف الدراسة انها تسهم فى ايجاد مدخل تجريبى جديد للابداع الفنى فى مجال النسيج اليدوية لتحقيق قيم تشكيلية مبتكرة
 - وكانت اهم النتائج هى ايجاد صياغات نسجية جديدة على القيم التشكيلية والبنائية للنول البدائى والخروج عن الشكل التقليدى للنول من خلال الامكانيات التشكيلية للنول البدائى وتطوير الاداة الاساسية لاي عمل نسجي مما يثرى مجال النسيج
- 6- "دراسة رجب السيد سلامه 2011م" استفاد البحث الحالى من هذه الدراسة الآتى
 - مجال النسيج اليدوي واحداً من مجالات الفن التشكيلي فهو يتضمن قدراً كبيراً من المعلومات والتدريبات على استخدام المهارات اليدوية المتصلة بالتراكيب النسجية خاصة والعمليات النسجية الأخرى عامة والتي من شأنها تنمي بعض القدرات الابتكارية لدى طلاب التربية الفنية في هذا المجال والتي من شأنها أن تثرى المشغولات النسجية المتنوعة الاستخدام كما أنها تضيف عليها الطابع الجمالي،
 - وكانت اهم النتائج أن الجماليات التشكيلية كثيرة ومتنوعة

- باستخدام النسيج اليدوى
- 5- توجد فروق دالة إحصائياً بين آراء المتخصصين والمستهلكات فى التصميمات المنفذة

منهج البحث Methodology:

استخدم البحث المنهج التجريبي

حدود البحث Delimitations :

- اقتصر البحث الحالى على الاستفادة من تقنيات النسيج اليدوى والتراكيب النسجية البسيطة واستخدام نول البرواز الصغير لعمل قطع نسجية باستخدام خيط الصوف واستخدامها لإثراء القيمة الجالية للتصميمات المنفذة من الملابس

أدوات البحث Tools:

- نول البرواز الصغير مقاس 50×50 سم
- خيط الصوف بدرجات لونية مختلفة
- نوعيات مختلفة من الأقمشة لاستخدامها فى التصميمات الملبسية
- بعض الإكسسوارات المضافة لإثراء القيمة الجمالية للتصميمات المنفذة
- ماكينة حياكة عادية والأدوات المطلوبة للعمل عليها
- استبيان لتقييم التصميمات المقترحة بواسطة المتخصصين
- استبيان لتقييم التصميمات المقترحة بواسطة المستهلكات

عينة البحث Sample:

- تكونت عينة البحث من مجموعتين :
- المتخصصين فى المجال وعددهم (10) من أعضاء هيئة التدريس بالكلية والكليات المناظرة
- مجموعة من المستهلكات من فئات عمرية مختلفة وعددهم (15)

مصطلحات البحث Terminology :

النسيج اليدوى : يقصد به المنسوجات التى تنسج يدوياً باستخدام التراكيب النسجية الأساسية البسيطة السادة والمبرد والأطلس وعلى نول يدوى ذات إمكانات بسيطة جداً كنول البرواز الصغير (الباحثة)

تقنيات النسيج اليدوى: يقصد بها إمكانية الدمج بين أكثر من تركيب نسجي فى القطعة الواحدة كذلك استخدام أكثر من خامة فى النسيج وإدخال بعض الإكسسوارات وأيضاً إضافة قيمة جمالية باستخدام نسيج الوبرة مع تراكيب نسجية أخرى كذلك استخدام بعض الشرائط المنسوجة لتنظيف القطع النسجية (الباحثة)

المنسوج: هو الذى يتكون أساساً من تعاشق خيوط اللحمية العرضية مع خيوط السداء الطولية بزوايا مختلفة (عصام ظاظا, 1994م- ص 3)

الدراسات السابقة

1- "دراسة فادية محمد هشام زكريا 2017م"

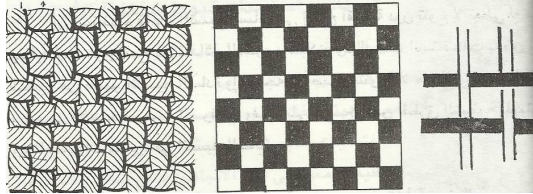
استفاد البحث الحالى من هذه الدراسة الآتى :

- كانت أهم أهداف الدراسة تحديد مدى أهمية جماليات الخط العربى واستخداماته فى مجال المنسوجات
- ومن نتائج البحث تحقق الالتحام المطلوب بين تطبيقات الخط العربى التقليدية والمعاصرة فى مجال المنسوجات
- بالفعل حقق دخول التقنيات المختلفة وتطبيقاتها على النسيجيات فى حياتنا المعاصرة طفرة فى إظهار الخط العربى بأشكال متعددة تخدم التوصيات

2- "دراسة هانى عبده فتاية واخرون 2009م"

استفاد البحث الحالى من هذه الدراسة الآتى :

- وهي المبرد
- أنسجة يتقاطع بها كل من خيوط السداء واللحمة تقاطعا منتظما بتحريك يخالف تحريك الخيوط بالمبرد وذلك للحصول على نسيج ذو سطح أملس لامع وهي الأطلس (فيصل الشناق وآخرون 1994م- ص 108)
 - ثانياً : أنسجة غير عادية التركيب والتكوين وهي الأنسجة ذات الأسطح الوبرية التي تظهر بها بروز خيوط على سطح المنسوج كالقטיפه وأقمشة الفوط
 - ثالثاً : أنسجة غير عادية التقاطع والتعاشق وهي الأنسجة التي تلتف بها الخيوط حول بعضها البعض على هيئة أنصاف دوائر فتحدث بها فراغا هو أهم مميزاتها وتعرف هذه الأنسجة باسم الشبيكة الحقيقية (المرجع السابق ص 109)
- التركيب النسيجية البسيطة :**
- 1- النسيج السادة :**
- هو أكثر الأنسجة شيوعا فهناك 80% من الأقمشة المنسوجة تصنع بطريقة النسيج السادة لسهولة صنعه وسرعة إنتاجه وقلة تكلفته ويحتاج هذا النسيج إلى نول ذي درأتين حيث تقسم عليهما خيوط السداء حسب العرض المطلوب فتدخل الخيوط الفردية في عين النيرة في الدراة الأولى وتدخل الخيوط الزوجية في نيرة الدراة الثانية ويرفع وخفض الدراة يتكون النفس لممرور خيط اللحمة لتعاشق الخيوط في شكل زوايا قائمة (أنصاف نصر وكوثر الزغبي 1993م - ص 288,287)



شكل رقم (1) النسيج السادة على ورق المربعات مع مظهر سطحي له (المرجع السابق ص290)

التنوع في النسيج السادة :

- استخدام أنواع أو نمر مختلفة من الخيوط في النسيج الواحد مما يؤثر على مظهره كإعطاء مظهر شفاف أو العكس (المرجع السابق ص 290)
- استخدام خيوط مختلفة الألوان يمكن من خلاله خلق تصميمات زخرفية لونية جذابة (المرجع السابق ص 291)
- استخدام الامتداد في النسيج ويكون إما في اتجاه السداء أو في اتجاه اللحمة أو في كلا الاتجاهين ويمكن ان يكون الامتداد منتظم أو غير منتظم (المرجع السابق ص292)
- التجهيزات النهائية والهدف منها إكساب الخامة خواص معينة كتأثيرات الكريب والكريشة باستخدام الكيماويات وهكذا (المرجع السابق ص295)



شكل (2) المظهر السطحي للسادة الممتد من السداء (ص293)



شكل (3) لمظهر السطحي للسادة الممتد من اللحمة (ص293)

للتراكيب النسيجية المختلفة مثل "السادة، والمبرد، والأطلس" ومشتقاتها وهي لها الأثر الأكبر على تنمية بعض القدرات الابتكاريه لدى طلاب التربية الفنية في هذا المجال، وذلك لإحداث المزيد من الإيقاعات الجمالية والفنية المتناعمة في المشغولات المنسوجة من خلال أسلوب نسجها وزخارفها وألوانها.

7- "دراسة سهام محمد عبدالمولى 2011م"

استفاد البحث الحالي من هذه الدراسة الآتى :

- ويهدف البحث إلى دراسة أثر متغيرات اللون بين خيوط السداء واللحمة على المظهر السطحي للتراكيب النسيجية جماليات التراكيب النسيجية
- وكانت اهم النتائج أنه من خلال الممارسات التجريبية التي أجرتها الباحثة على متغيرات اللون بين السداء واللحمة في التراكيب النسيجية وأثرها على تحقيق التأثير الجمالي في المنسوجة اليدوية. يمكن التوصل إلى أن لمتغيرات اللون أثره الجمالي الملحوظ على التراكيب النسيجية المبردية.

" 8- 'دراسة هبة رمضان عبدالحميد الشوشانى 2012م"

استفاد البحث الحالي من هذه الدراسة الآتى :

- كانت اهم اهداف البحث هي الجمع بين الجانب الجمالي والجانب النفعي وذلك في إنتاج مشغولات نسيجية تصلح للاستخدام الفعلي كقطع حلي مع تحقيق الملاءمة الوظيفية لتلك المشغولات والحلي النسيجية
- وكانت اهم النتائج انه من خلال الممارسات التجريبية على سطح المشغولة النسيجية لتحقيق الملاءمة الوظيفية للحلي النسيجية بما يتماشى مع المفهوم المعاصر للتربية الفنية والقائم بشكل أساسي على التجريب والابتكار تم إنتاج مشغولات نسيجية تصلح للاستخدام الفعلي كقطع حلي

الجانب النظرى

تعريف ألياف النسيج : عبارة عن شعيرات رفيعة يتم تحويلها إلى خيوط وأقمشة ويمكن مشاهدتها بمحاولة سحب خيط من قطعة النسيج أو شرنقة دودة القز أو من شعر الغنم إلى غير ذلك وهذه الشعيرات تختلف في طبيعتها من خامة إلى أخرى فنجدها تتميز بدقة فائقة أو خشونة في اللمس أو تتصف باللمعة والنعومة وبعض الألياف تكون قصيرة وبعضها الآخر طويلة (خلود مانع الزبيدي 2007م - المقدمة)

وتشتمل الصناعات النسيجية على جميع العمليات الهادفة إلى تحويل الألياف والشعيرات إلى خيوط وأقمشة مثل أقمشة الملابس بأنواعها والأغطية والسجاد وغيرها

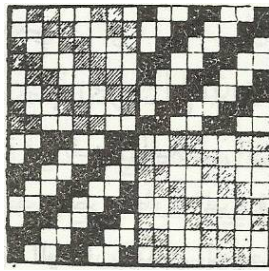
فالصناعات النسيجية عريقة جدا يعود تاريخها إلى 500 سنة قبل الميلاد وقد عرفت أول الأمر في الهند والصين وبلاد الشام ومصر ومنها انتشرت إلى البلدان الأخرى وقد مرت هذه الصناعة في تطورها بمراحل عدة فمن دولاب الغزل اليدوى إلى آلة الغزل الاتوماتيكية ومن النول اليدوى البسيط إلى النول الذي يعمل بالكيبوتر (البحوث/ الصناعات النسيجية / www.arab-ency.com/ar)

تعريف المنسوج : هو عبارة عن جسم مسطح رقيق يتكون إما عن طريق خيوط متشابكة مع بعضها البعض كما هو الحال في أقمشة التريكو أو يتكون عن طريق تعاشق خيوط طويلة تعرف باسم السداء مع خيوط عرضية تعرف باسم اللحمة كما هو الحال في الأقمشة المنسوجة والتي يتم فيها التعاشق طبقا لأساليب فنية متعددة أى على حسب التركيب النسيجي المستخدم في نسجها

التقسيم العام للمنسوجات :

أولا : أنسجة عادية التعاشق ويندرج تحتها ثلاثة أنواع هي :

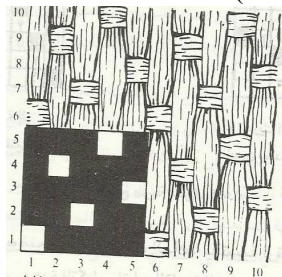
- أنسجة تتقاطع فيها خيوط السداء مع اللحمة بزوايا قائمة وهي أنسجة السادة
- أنسجة يتقاطع فيها خيوط السداء مع اللحمة بزوايا مائلة



شكل (8) ميرد مكسر (ص306)

3- النسيج الأطلسي :

ثالث أنواع التراكيب النسجية البسيطة ويعتبر مشتق من النسيج الميردي ويتميز بأنه ذات سطح لامع نتيجة لتفرقة موضع تقاطع خيوط السداء واللحمة في التصميم وأبسط أنواع الأطلس هو ما ينتج عن استخدام خمسة خيوط سداء وخمس حدقات ويعرف بنسيج أطلس 5 أما أكثر الأنواع انتشارا هو أطلس 5 وأطلس 8 ويتميز الأطلس بتقاطع خيوط السداء مع خيوط اللحمة مرة واحدة في كل تكرار أي يمر خيوط اللحمة فوق خيوط السداء مرة واحدة (المرجع السابق- ص310,309)



شكل (9) طريقة رسم الأطلس والمظهر السطحي له مثال أطلس 5 (ص310)

الاتجاهات الحديثة وغير التقليدية للنسيج اليدوي:

- الأعمال النسجية ذات الأبعاد:

منذ النصف الثاني من القرن العشرين وفن النسيج يحزو حزو الفنون الأخرى من استخدام التقنيات والخامات الحديثة التي تتناسب مع طبيعة هذا العصر محاولين محاكاة ألوان أخرى من الفنون وكان اهتمام الفنان الرئيسي هو ترجمة الرؤية ذات البعدين إلى الرؤية ذات الثلاثة أبعاد ثم يتحول العمل النسجي بعد ذلك إلى مجسم له أبعاده الثلاثية مستخدما أدوات وخامات وتقنيات نسجية حديثة بالنسبة للمجال النسجي ليضفي عليها صفة التجسيم (هاني عبده قناية وآخرون 2009 م- ص 2127)

- استخدام الخامات غير التقليدية في النسيج :

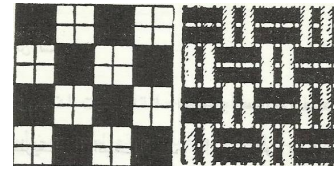
استخدام شرائح الخشب والسلك والقش والقطع المعدنية حيث أن الأعمال التي تستخدم فيها هذه الخامات تحمل صفة التوليف بين خامات نسجية وأخرى غير تقليدية لمحاولة إظهار البعد الثالث الحقيقي للمنسوج (هند فؤاد إسحاق 1996 م- ص 30)

- استخدام التجسيم في معلقات الحوائط:

حيث انه من خلال هذه الأعمال لا تستطيع أن ترى الحائط ولكن ترى العمل النسجي كبديل للحائط فالحائط ليس الا جزء خلفي غير مرئي (Iren Waller 1977,p8) فلم تعد المعلقات النسجية على الجدران مجرد مسطحات بل انبثقت أشكالا جديدة صاغها التوليف بين الخيوط والخامات المختلفة (نجوان أنيس عبدالعزيز 2006 م- ص 136)

- النسيج على أنوال مجسمة :

حيث استخدمت أنوال دائرية أو مجسمة خرجت عن حدود المؤلف في الأنوال العادية حيث تتميز بتكونها من عدة أسطح متجاورة مع بعضها يتم النسيج على كل الأسطح مع مراعاة تناسب كل سطح مع الأسطح الأخرى المجاورة له من حيث



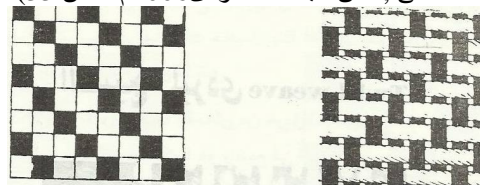
شكل (4) سادة ممتد من كلا الاتجاهين (ص295)

2- النسيج الميردي :

هذا النوع من الأنسجة له مظهر يختلف عن مظهر النسيج السادة حيث أنه يعطي تأثيرات في الأقمشة تظهر على شكل خطوط مائلة إلى جهة اليمين أو اليسار بزوايا مختلفة وللحصول على النسيج الميردي يجب أن لا يقل عدد الخيوط واللحمة عن ثلاثة (عصام ظاها وآخرون 1994م- ص107)

أنواع التأثيرات الميردية :

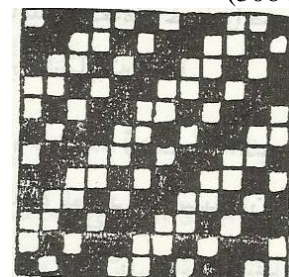
- ميرد من السداء تظهر فيه خيوط السداء على وجه النسيج أكثر منها في خيوط اللحمة
- ميرد من اللحمة يتميز بظهور خيوط اللحمة على الوجه أكثر من خيوط السداء
- ميرد من كلا الجهتين اللحمة والسداء أو ميرد متعادل تظهر فيه خيوط السداء واللحمة بكمية متعادلة على وجهي النسيج ونظرا لطريقة تداخل خيوط الميرد فإن وجهي النسيج الميردي يختلفان فإذا كان الميرد من السداء على أحد وجهي النسيج ظهر الوجه الآخر ميرد من اللحمة (سامية أحمد مصطفى, حنان عبدالله العمودي 2006م - ص 33)



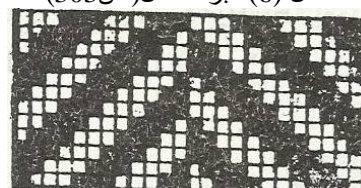
شكل (5) طريقة رسم الميرد والمظهر السطحي له ميرد 2/1 (دراسات في النسيج ص298)

التنوع في النسيج الميردي:

- النسيج الميردي المظلل ويتم بناؤه بواسطة الدمج بين أكثر من ميرد فينشأ عن ذلك تظليل طردي على سطح النسيج (أنصاف نصر 1993م- ص 303)
- الميرد الطردي العكسي ويتم بناؤه من خلال تنظيم اتجاه خطوط الميرد حيث تتجه الخطوط إلى اليمين ثم يعكس الاتجاه إلى اليسار مما يجعل الشكل العام له يشبه ظهر السمكة (المرجع السابق ص 305)
- الميرد المكسر ينشأ هذا النوع نتيجة تكسير الخط الميردي العادي في اتجاه الميرد أو في الاتجاه المضاد (المرجع السابق ص 306)



شكل (6) ميرد مظلل (ص303)



شكل (7) ميرد طردي عكسي (ص 306)

وكتان وبولى استر تنوعت بين شيفون وداكرون وكتان خفيف وتقليل وقد روعي استخدام خامات مناسبة لاستخدام خامة الصوف عليها

وقد تم العمل على النحو التالي :

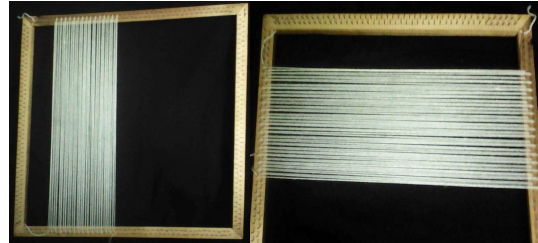
- تم اختيار مجموعة من التصميمات الملبسية المتنوعة بين عباءة حريمى وجونلة وبلوزة وكارديجان وكوفية حريمى مع اكسسواراتها لتنفيذها بإضافة القطع النسجية من الصوف عليها بطريقة ثابتة او غير ثابتة فى الملبس فى أماكن مختلفة فى التصميم لإعطائها قيمة جمالية ووظيفية عالية وقد تم اختيار هذه التصميمات بعناية من حيث القصات والألوان بحيث تكون معاصرة وتلبى احتياجات ورغبات المستهلكات
- تم عمل مجموعة من التجارب على النسيج حيث قامت الباحثة باختيار مجموعات لونية من الصوف مناسبة لخامة كل تصميم وقع الاختيار عليه وكذلك تم الدمج بين أكثر من تركيب نسجى فى القطعة النسجية الواحدة للحصول على أفضل نتيجة يمكن أن تستخدم فى التصميمات المختارة
- ثم تم عمل باترونات للقطع الملبسية المختارة وقصها بعناية شديدة ثم تحديد الأماكن المختلفة التى سوف يوضع النسيج عليها ومن ثم كان من السهل تحديد حجم وشكل القطعة النسجية على النول بدفة وبالتالى يمكن ضمان الحصول على قطع مضبوطة لوضعها فى المكان المناسب على التصميم المختار
- تم عمل القطع النسجية بدقة على النول باستخدام الدرجات اللونية المحددة لكل تصميم ثم فصلها عن النول بشكل جيد دون التأثير على التركيب النسجى حتى لا تتعرض القطعة النسجية للفك وقد تم عمل بعض القطع على النول بنفس شكل باترون القصة التى سوف توضع عليها وبعض القطع الأخرى تم عملها على النول بشكل مربع أو مستطيل ثم وضع فازلين فى ظهر القطعة للتقوية وتثبيت الخيط حتى لا يتعرض للحل ويمكن تثبيت الخيط على حدود العينة حتى لا يتفكك عن طريق عمل خط حياكة على حدود العينة بماكينة الحياكة العادية ثم قامت الباحثة بوضع الباترون على النسيج وقصه بنفس الشكل وهاتين طريقتين تم عملهما فى البحث لمعرفة أيهما يعطى نتيجة أفضل فى التثبيت والمظهر الجمالى وقد أعطت كلتا الطريقتين نتيجة جيدة جدا
- ثم تم تثبيت القطعة النسجية فى المكان المحدد لها على التصميم باستخدام ماكينة الحياكة العادية وغرزة الحياكة العادية مع تنظيف نهايات القطع النسجية بإدخال زوايد الخيط فى مسافات الخياطة أثناء التقفيل
- وقد استخدمت خامتى الكتان الخفيف والثقيل فى تنفيذ التصميمات الملبسية واستخدمت خامة الشيفون والقطن أيضا

الخامة والتركيب النسجى والفراغات بحيث يحقق الشكل فى النهاية ويحقق الوحدة والتكامل (Jean Wilson 1976,p36)

الجانب العملى للبحث

اعتمدت الباحثة فى الجانب العملى للبحث على مجموعة من الأدوات والخطوات التى تمكنت من خلالها انجاز التصميمات المنفذة فى البحث وهى كالاتي :

- نول صغير بمقاس 50×50سم والنول ذات قوائم أربعة من الخشب يأخذ شكل مربع مثبت على جهتين متقابلتين فيه مجموعة من المسامير أو فى الأربع جهات مثبتة فى كل جهة على شكل صفين متجاورين المسافة بين كل مسمار فى الصف [سم والمسافة بين الصفين نصف سم وتثبت المسامير فى الصف الثانى بالتبادل مع الصف الأول أى بين كل مسمارين من الصف الأول يثبت مسمار من الصف الثانى وهكذا ويتم تسدية النول بخيط الصوف بشكل جيد دون شد أو رخاوة ويراعى أن تكون القوائم الخشبية للنول من نوع جيد من الخشب وان تكون زواياها مثبتة بشكل جيد دون ميل أو ورجب حتى لا يؤثر ذلك على جودة العمل على النول ويفضل استخدام إبرة نول من نوع جيد ويراعى فيها أن تكون ذات سن مدبب وناعم أملس حتى لا تتشابك مع خيط الصوف وقت العمل على النول فيؤدى ذلك إلى قطع الخيط ويراعى أيضا أن يكون ثقب الإبرة واسع وأملس بشكل يسمح بمرور خيط الصوف بسهولة من خلاله



شكل(10) النول المستخدم فى التنفيذ

- بكر من خيط الصوف من نوعيات جيدة ليناسب الاستخدام على الملابس كذلك حتى يتحمل عمليات العناية المختلفة التى تمر بها الموديلات المنفذة مع استخدام درجات لونية مختلفة
- ورق المربعات الذى يتم استخدامه لرسم التراكيب النسجية المستخدمة عليه وقد تنوعت التراكيب النسجية المستخدمة فى البحث بين سادة ومبارد بأنواع مختلفة ونسيج الوبرة والتابستري
- إكسسوارات بنوعيات مختلفة لإضافة شكل جمالى للقطعة المنفذة وأيضا تساعد فى تشطيب القطعة بشكل جيد دون عيوب
- خامات متنوعة من الأقمشة التى تستخدم فى تنفيذ تصميمات البحث حيث تنوعت الأقمشة بين خفيفة وثقيلة فمنها قطن

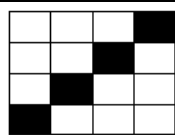
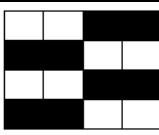
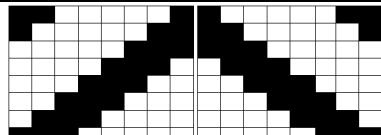
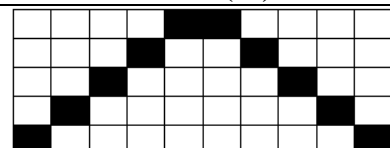
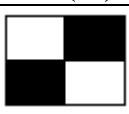
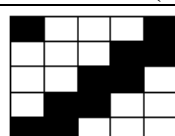
التصميمات المنفذة

التوصيف	التصميم
<p>التصميم الأول</p> <p>- نوع المنتج: بلوزة بكم وحردة رقبة مربعة يصل طولها بعد الأرداف والنسيج على الصدر مزود باكسسوارات فضية</p> <p>- نوع الخامة: كتان</p> <p>- الألوان المستخدمة: البلوزة نبيتى والجونلة سوداء اما النسيج زيتى و نبيتى و ابيض</p> <p>- التقفية المستخدمة : النسيج اليدوى على نول البرواز</p> <p>- التركيب النسجى المستخدم: مبرد طردى عكسى 5/3 ومبرد عادى 3/2</p>	

<p>التصميم الثاني</p> <ul style="list-style-type: none"> - نوع المنتج: عباءة ذات طابع شعبي بحردة رقبة بشكل خماسي وحزام على الوسط والنسيج على الأكمام والصدر والوسط والزيل - نوع الخامة: قطن مخلوط - الألوان المستخدمة: العباءة بيضاء والنسيج نيبتي و بمبه و ابيض - التقنية المستخدمة : النسيج اليدوي على نول البرواز - التركيب النسجي المستخدم: مبرد طردى عكسي 5/3 وسادة 1/1 	
<p>التصميم الثالث</p> <ul style="list-style-type: none"> - نوع المنتج: عباءة ذات طابع شعبي بحردة رقبة بشكل سبعة والنسيج على الأكمام والصدر ونهاية العباءة - نوع الخامة: كتان ثقيل - الألوان المستخدمة: العباءة سوداء والنسيج أحمر و اسود و ابيض - التقنية المستخدمة : النسيج اليدوي على نول البرواز - التركيب النسجي المستخدم: مبرد عادى 3/2 ونسيج الوبرة 	
<p>التصميم الرابع</p> <ul style="list-style-type: none"> - نوع المنتج: كارديجان بدون اكمام الأمام منه نسيج يصل طوله الى ما بعد الوسط والخلف قماش من خامة القطن المخلوط طوله بعد الركبة بمسافة 20 سم مع اكسسوار على الرقبة بنفس مواصفات النسيج المضاف - نوع الخامة: قطن مخلوط - الألوان المستخدمة: الظهر احمر فاتح والنسيج رصاصى و طوبى و بيج - التقنية المستخدمة : النسيج اليدوي على نول البرواز - التركيب النسجي المستخدم: مبرد طردى عكسي 5/3 وسادة 1/1 ونسيج الوبرة 	
<p>التصميم الخامس</p> <ul style="list-style-type: none"> - نوع المنتج: جونلة طويلة متصلة بحمالتين متصلتان بالجونلة من الامام تصل حتى الكتف وتتدلى فى الخلف لتصل الى الجونلة وتثبت بها فى الخلف مع اكسسوار على الرقبة بنفس مواصفات النسيج المضاف - نوع الخامة: بولى اكريليك - الألوان المستخدمة: الجونلة بنى والنسيج رصاصى و طوبى و اخضر فاتح - التقنية المستخدمة : النسيج اليدوي على نول البرواز - التركيب النسجي المستخدم: مبرد عادى 3/2 ونسيج الوبرة 	
<p>التصميم السادس</p> <ul style="list-style-type: none"> - نوع المنتج: بلوزة طويلة الى ما بعد الارداق باكمام والنسيج على الصدر - نوع الخامة: كتان - الألوان المستخدمة: البلوزة سوداء والنسيج زيتى فى احمر و بمبه و لبنى - التقنية المستخدمة : النسيج اليدوي على نول البرواز - التركيب النسجي المستخدم: سادة 1/1 وسادة 2/2 ومبرد 3/2 ومبرد منعكس 5/3 	

<p>التصميم السابع</p> <p>- نوع المنتج: بلوزة قصيرة بكم وحردة رقبة دوران وقصة على الصدر بالعرض والنسيج مثبت بشكل راسى فى منتصف امام البوزة</p> <p>- نوع الخامة: شيفون</p> <p>- الألوان المستخدمة: البلوزة سوداء والنسيج احمر و ابيض و ازرق</p> <p>- التقنية المستخدمة : النسيج اليدوى على نول البرواز</p> <p>- التركيب النسجى المستخدم: مبرد منعكس 5/3 ونسيج سادة 2/2</p>	
<p>التصميم الثامن</p> <p>- نوع المنتج: فست طويل الى الركبة بنصف كم ومثبت به قصه فى الوسط من النسيج اليدوى ومضاف اليه الخرز الملون على الرقبه والذيل</p> <p>- نوع الخامة: بولى اكريليك</p> <p>- الألوان المستخدمة: الفست زيتى والنسيج زيتى و بيج و برتقالى</p> <p>- التقنية المستخدمة : النسيج اليدوى على نول البرواز</p> <p>- التركيب النسجى المستخدم: مبرد منعكس 5/3</p>	
<p>التصميم التاسع وجه</p> <p>- نوع المنتج: فست طويل الى ما بعد الركبة بمسافة 20سم وبالكمام بنهايتها اسورة من النسيج وحردة رقبة دوران وكوفية نسيج تتدلى على الكتف الى الامام جهة اليسار فقط ومتصلة بقصة ثابتة من النسيج بعرض الظهر</p> <p>- نوع الخامة: بولى اكريليك</p> <p>- الألوان المستخدمة: الفست اسود والنسيج احمر فى ابيض و اسود و اخضر فاتح</p> <p>- التقنية المستخدمة : النسيج اليدوى على نول البرواز</p> <p>- التركيب النسجى المستخدم: مبرد منعكس 5/3 ومبرد منعكس 4/1 ومبرد عادى 3/1</p> <p>التصميم التاسع ظهر</p> <p>- الظهر به قصه من النسيج من الكتفين تصل الى عظمتى الظهر وبعرض الظهر كله تتدلى منها كوفية غير مثبتة الى الامام</p>	 
<p>التصميم العاشر</p> <p>-- نوع المنتج: كوفية حريمى ذات طابع شعبي من خامة الصوف ومتصل بها عقد بسيط على الرقبة مع كولييه منفصل من الوبرة مع استخدام بعض الشرائط الجاهزة فى التشطيب</p> <p>- نوع الخامة: خيط الصوف اليز</p> <p>- الألوان المستخدمة: احمر واخضر و ابيض وازرق</p> <p>- التقنية المستخدمة : النسيج اليدوى على نول البرواز</p> <p>- التركيب النسجى المستخدم: سادة 1/1</p>	

التركييب النسجية المستخدمة:

		
<p>شكل (13) مبرد عادى 3/1</p>	<p>شكل (12) سادة 2/2</p>	<p>شكل (11) مبرد 5/3 طردى عكسى</p>
		
<p>شكل (16) مبرد طردى عكسى 4/1</p>	<p>شكل (15) سادة 1/1</p>	<p>شكل (14) مبرد عادى 3/2</p>

الذي وردت ضمنه أو عدم انتمائها .
 ب. صلاحية العبارات لقياس ما وضعت من أجله .
 ج. شمولية الاستبيانات لكل جوانب الدراسة .
 د. كفاية عدد العبارات لتوضيح المحور الذي يتضمنها .
 هـ. وضوح صياغة كل عبارة لأفراد العينة وإمكانية تعديل صياغة أو حذف أو إضافة بنود جديدة ليصبح الاستبيان أكثر قدرة على تحقيق الغرض الذي وضع من أجله .
 وفي ضوء اتفاق المحكمين استنقت الباحثة على البنود التي حصلت على نسبة اتفاق (80% فأكثر) من عدد المحكمين ، وتم إعادة صياغة بعض العبارات وأدخل بعض التعديلات عليها بناءً على ملاحظات المحكمين.

2. الصدق البنائي (التجانس الداخلي) :-

والصدق البنائي يقاس بالتجانس الداخلي Internal Consistency واختبار مدى تماسك مفرداته. وهي تعد كافية للتأكد من صدق الاستبيانات الجديدة.

نتائج البحث Results:

أولاً : وصف أدوات الدراسة :

إن دقة الأداة وصحتها للحصول على بيانات أساس لنجاح أهداف الدراسة .
 أدوات الدراسة :

1. استبيان مدى إمكانية الاستفادة من تقنيات النسيج اليدوي لإثراء القيمة الجمالية لملابس الفتيات (الخاص بالمحكمين)

- تجريب وتقنين الاستبيان (ضبط الاستبيان) :
 تم تقنين الاستبيان وذلك بالتحقق من صدقها وثباتها:

أولاً : صدق الاستبيان :

1. الصدق الظاهري (صدق المحكمين) :

تم عرض الاستبيان في صورته الأولية على المحكمين وعددهم (10) محكم وذلك لإبداء آرائهم فيما يلي :

أ. تحديد انتماء كل عبارة من عبارات الاستبيان للمحور

جدول (1) يوضح معاملات ارتباط التوافق بين درجات كل عبارة والدرجة الكلية للاستبيان الخاص بالمحكمين

العبارة	معامل الارتباط	الدلالة	العبارة	معامل الارتباط	الدلالة
1	**0.871	0.000	7	**0.709	0.000
2	**0.762	0.000	8	**0.901	0.000
3	**0.873	0.000	9	**0.881	0.000
4	**0.897	0.000	10	**0.677	0.000
5	**0.778	0.000	11	**0.891	0.000
6	**0.673	0.000			

** دال إحصائياً عند مستوى (0.01)

دلالة (0.01)، (0.05) ، وبالتالي فإن عبارات الاستبيان الخاص بالمحكمين متماسكة مما يدل على التجانس الداخلي للاستبيان ، والاستبيان يقيس ما وضع من أجله.

جدول (2) يوضح معامل الارتباط بين درجة كل عبارة والدرجة الكلية للمحور الذي تنتمي إليه العبارة (الخاص بالمحكمين)

العبارة	معامل الارتباط	الدلالة	العبارة	معامل الارتباط	الدلالة
المحور الأول					
1	**0.902	0.000	2	**0.876	0.000
2	**0.882	0.000	3	**0.778	0.000
المحور الثالث					
3	**0.871	0.000	1	**0.905	0.000
4	**0.932	0.000	2	**0.802	0.000
المحور الثاني					
1	**0.874	0.000	3	**0.882	0.000
			4	**0.891	0.000

** دال إحصائياً عند مستوى (0.01)

الداخلي للاستبيان ، والاستبيان يقيس ما وضع من أجله .
 ثانياً : ثبات الاستبيان :-

للتأكد من ثبات الاستبيان تم حساب معامل الاتساق الداخلي بواسطة معادلة ألفا كرونباخ Alpha وقد جاءت النتائج كما في جدول (3) .

جدول (3) معامل الثبات ألفا كرونباخ لمحاور استبيان المحكمين

قيمة معامل الثبات	المحاور
0.883	المحور الأول
0.891	المحور الثاني
0.950	المحور الثالث
0.923	ثبات الأداة الكلي

وفي ضوء نتائج معاملات الثبات لمحاور الاستبيان الثلاثة الرئيسية | الموضحة بالجدول السابق، لم يتم حذف أي محور من المحاور،

دال إحصائيا عند مستوى (0.05)
يتبين من الجدول أن جميع عبارات الاستبيان يتمتع بعلاقة ارتباطية دالة إحصائياً مع الدرجة الكلية للاستبيان وجميعها دالة عند مستوى دلالة (0.01)، (0.05)، وبالتالي فإن عبارات الاستبيان الخاص بالمستهلكين متماسكة مما يدل على التجانس الداخلي للاستبيان، والاستبيان يقيس ما وضع من أجله.
ثانياً : ثبات الاستبيان:-

للتأكد من ثبات الاستبيان تم حساب معامل الاتساق الداخلي بواسطة معادلة ألفا كرونباخ Alpha وقد جاءت النتائج كما في جدول (5) .

جدول (5) معامل الثبات ألفا كرونباخ لمحاور استبيان المستهلكين

المحاور	قيمة معامل الثبات
ثبات الأداة الكلي	0.971

يتضح من الجدول رقم (5) أن معامل ثبات الاستبيان الكلي مرتفع وقيمته 0,971 ، وهي قيمة دالة.

المعاملات الإحصائية التي استخدمت في تحليل البيانات:

تم تحليل البيانات وإجراء المعاملات الإحصائية باستخدام برنامج spss لاستخراج النتائج وفيما يلي بعض الأساليب الإحصائية المستخدمة :

1. **معامل ارتباط بيرسون** : لحساب صدق المحتوى (التجانس الداخلي) للاستبيان.
2. **معامل ألفا كرونباخ** : لحساب الثبات وصلاحيّة الأداة ويعتبر من أشهر معاملات الثبات حيث يعتمد على حساب الارتباط الداخلي للإجابة على العبارات
3. **المتوسط المرجح والمتوسط المنوي المرجح** : (حيث يعتبر من أفضل أساليب قياس الاتجاهات للتعرف على مستوى جودة كل عبارة من وجهة نظر المحكمين ويستخدم في مقاييس وإستبيانات التدرج) .
4. **الانحراف المعياري** : هو أحد المقاييس المهمة لمعرفة مدى تشتت البيانات عن وسطها الحسابي ، كما أنه يفيد في ترتيب المتوسطات عند تساوي بعضها ، حيث تعطي الرتبة الأفضل للفقرة التي انحرافها المعياري أقل.
5. **إختبار تحليل التباين الأحادي في إتجاه واحد - One Way ANOVA** : هو إحدى الاختبارات المعلمية ويستخدم في حالة وجود أكثر من عيّنين مستقلتين

حيث كانت معاملات الثبات مرتفعة في كل المحاور، وتراوحت ما بين 0.883 و 0.950 ، كما يتضح من الجدول رقم (3) أن معامل ثبات الاستبيان الكلي 0,923 ، وجميعها دالة .

2. استبيان مدى إمكانية الاستفادة من تقنيات النسيج اليدوي لإثراء القيمة الجمالية لملايس الفتيات (الخاص بالمستهلكين) :

- **تجريب وتقنين الاستبيان (ضبط الاستبيان) :**

تم تقنين الاستبيان وذلك بالتحقق من صدقها وثباتها:

أولاً : صدق الاستبيان :

1. الصدق الظاهري (صدق المحكمين) :

تم عرض الاستبيان في صورته الأولى على المحكمين وعددهم (10) محكم وذلك لإبداء آرائهم فيما يلي :

أ. تحديد انتماء كل عبارة من عبارات الاستبيان للمحور الذي وردت ضمنه أو عدم انتمائها .

ب. صلاحية العبارات لقياس ما وضعت من أجله .

ج. شمولية الاستبيان لكل جوانب الدراسة .

د. كفاية عدد العبارات لتوضيح المحور الذي يتضمنها .

هـ. وضوح صياغة كل عبارة لأفراد العينة وإمكانية تعديل صياغة أو حذف أو إضافة بنود جديدة ليصبح الاستبيان أكثر قدرة على تحقيق الغرض الذي وضع من أجله .

وفي ضوء اتفاق المحكمين استبقت الباحثة على البنود التي حصلت على نسبة اتفاق (80% فأكثر) من عدد المحكمين ، وتم إعادة صياغة بعض العبارات وأدخل بعض التعديلات عليها بناءً على ملاحظات المحكمين.

2. الصدق البنائي (التجانس الداخلي) :-

والصدق البنائي يقاس بالتجانس الداخلي Internal Consistency واختبار مدى تماسك مفرداته. وهي تعد كافية للتأكد من صدق الاستبيانات الجديدة.

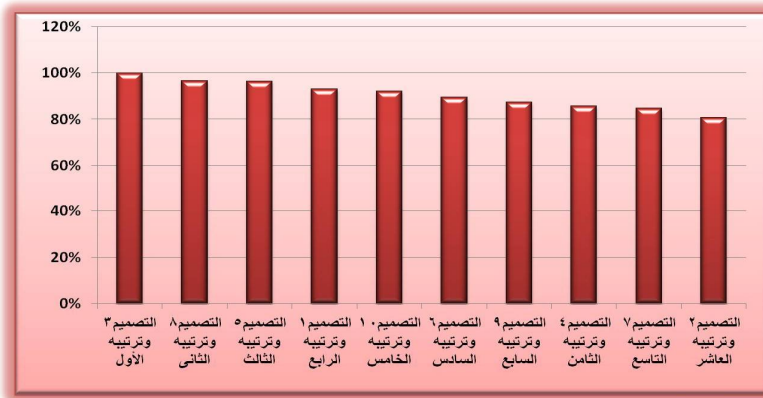
جدول (4) يوضح معاملات ارتباط التوافق بين درجات كل عبارة والدرجة الكلية للاستبيان الخاص بالمستهلكين

العبارة	معامل الارتباط	الدالة
1	**0.910	0.000
2	**0.932	0.000
3	**0.921	0.000
4	**0.898	0.000
5	**0.882	0.000

** دال إحصائيا عند مستوى (0.01) *

جدول (6) يوضح المتوسط المرجح والمتوسط المنوي المرجح والانحراف المعياري وترتيب التصميمات وتقديرها طبقاً لإستجابات السادة المتخصصين لجميع المحاور

مستوى التصميم	التصميمات	المتوسط المنوي المرجح (معامل الجودة)	الانحراف المعياري	المتوسط المنوي	مجموع الأوزان	مستويات المؤشرات		
						مناسب	مناسب إلى حد ما	غير مناسب
مناسب	1	93%	0.41	2.79	307	0	23	87
مناسب	2	80.6%	0.63	2.42	266	8	48	54
مناسب	3	100%	0.00	3.00	330	0	0	110
مناسب	4	85.8%	0.50	2.57	283	0	47	63
مناسب	5	96.4%	0.31	2.89	318	0	12	98
مناسب	6	89.4%	0.47	2.68	295	0	35	75
مناسب	7	84.8%	0.50	2.55	280	0	50	60
مناسب	8	96.7%	0.30	2.90	319	0	11	99
مناسب	9	87.3%	0.61	2.62	288	7	28	75
مناسب	10	92.1%	0.43	2.76	304	0	26	84



شكل (17) يوضح ترتيب التصميمات وتقديرها طبقاً لإستجابات السادة المتخصصين لجميع المحاور

مناسب بمتوسط مرجح (2.68) ونسبة (89.4%) وترتيبه السادس ، يليه التصميم (9) حصل على مستوى مناسب بمتوسط مرجح (2.62) ونسبة (87.3%) وترتيبه السابع ، يليه التصميم (4) حصل على مستوى مناسب بمتوسط مرجح (2.57) ونسبة (85.8%) وترتيبه الثامن ، يليه التصميم (7) حصل على مستوى مناسب بمتوسط مرجح (2.55) ونسبة (84.8%) وترتيبه التاسع ، يليه التصميم (2) حصل على مستوى مناسب بمتوسط مرجح (2.42) ونسبة (80.6%) وترتيبه العاشر . وبالتالي تكون أفضل التصميمات المقترحة وفق إتفاق آراء المتخصصين التصميمات (3، 8، 5، 1، 10) حيث حصلوا على مستوى مناسب بنسب تتراوح ما بين (100% إلى 92.1%).

جدول (7) تحليل التباين لدراسة معنوية الفروق بين إستجابات السادة المتخصصين على التصميمات المقترحة

مستوى الدلالة	الدلالة	F	متوسط المربعات	مجموع المربعات	درجات الحرية	مصدر التباين	محاور الاستبيان
دالة عند (0.05)	0.016	2.422	5.818	52.36	9	بين التصميمات	المحور الأول
			2.402	216.20	90	داخل التصميمات	
			-	268.56	99	الإجمالي	
دالة عند (0.01)	0.000	5.851	7.840	70.56	9	بين التصميمات	المحور الثاني
			1.340	120.60	90	داخل التصميمات	
			-	191.16	99	الإجمالي	
دالة عند (0.01)	0.003	3.107	11.378	102.40	9	بين التصميمات	المحور الثالث
			3.662	329.60	90	داخل التصميمات	
			-	432	99	الإجمالي	

المقترحة في المحور الثاني حيث بلغت قيمة (ف) 5.851 ومستوى الدلالة أقل من مستوى المعنوية (0.01) ، مما يدل على وجود فروق بين التصميمات في هذا المحور .

توجد فروق ذات دلالة إحصائية عند مستوى دلالة (0.01) بين إستجابات السادة المتخصصين على التصميمات المقترحة في المحور الثالث على حيث بلغت قيمة (ف) 3.107 ومستوى الدلالة أقل من مستوى المعنوية (0.01) ، مما يدل على وجود فروق بين التصميمات في هذا المحور .

جدول (8) تحليل التباين لدراسة معنوية الفروق بين إستجابات السادة المتخصصين على التصميمات المقترحة للإستبيان ككل

مستوى الدلالة	الدلالة	F	متوسط المربعات	مجموع المربعات	درجات الحرية	مصدر التباين	الإستبيان ككل
دالة عند (0.01)	0.000	3.897	40.60	365.40	9	بين التصميمات	مدى إمكانية الاستفادة من تقنيات النسيج اليدوي لإثراء القيمة الجمالية لملابس الفتيات
			10.42	937.60	90	داخل التصميمات	
			-	1303	99	الإجمالي	

توجد فروق ذات دلالة إحصائية عند مستوى دلالة (0.01)

يوضح الجدول (8) :

3.897 ومستوى الدلالة أقل من مستوى المعنوية (0.01) مما يدل على وجود فروق بين التصميمات في الإستهبان ككل

بين إستجابات السادة المتخصصين على التصميمات المقترحة في مدى إمكانية الاستفادة من تقنيات النسيج اليدوي لإثراء القيمة الجمالية للملابس الفتيات حيث بلغت قيمة (ف)

جدول (9) يوضح المتوسط المرجح والمتوسط المنوى المرجح والانحراف المعياري وترتيب التصميمات وتقديرها طبقاً لإستجابات المستهلكين لجميع المحاور

مستوى التصميم	التصميمات	المتوسط المنوى المرجح (معامل الجودة)	الانحراف المعياري	المتوسط	مجموع الأوزان	مستويات المؤشرات			التصميمات
						مناسب	مناسب إلى حد ما	غير مناسب	
مناسب	الثالث	97.3%	0.27	2.92	219	0	6	69	1
مناسب	السابع	85.8%	0.50	2.57	193	0	32	43	2
مناسب	الأول	100%	0.00	3.00	225	0	0	75	3
مناسب	الخامس (م)	88.4%	0.48	2.65	199	0	26	49	4
مناسب	الثاني	97.8%	0.25	2.93	220	0	5	70	5
مناسب	الثامن	84.9%	0.50	2.55	191	0	34	41	6
مناسب	السادس	86.2%	0.50	2.59	194	0	31	44	7
مناسب	الرابع (م)	96.9%	0.29	2.91	218	0	7	68	8
مناسب	الخامس (م)	88.4%	0.48	2.65	199	0	26	49	9
مناسب	الرابع (م)	96.9%	0.29	2.91	218	0	7	68	10

شكل (18) يوضح ترتيب التصميمات وتقديرها طبقاً لإستجابات المستهلكين لجميع المحاور



(2.65) ونسبة (88.4%) وترتيبها الخامس ، يليها التصميم (7) حصل على مستوى مناسب بمتوسط مرجح (2.59) ونسبة (86.2%) وترتيبه السادس ، يليه التصميم (2) حصل على مستوى مناسب بمتوسط مرجح (2.57) ونسبة (85.8%) وترتيبه السابع ، يليه التصميم (6) حصل على مستوى مناسب بمتوسط مرجح (2.55) ونسبة (84.9%) وترتيبه الثامن. وبالتالي تكون أفضل التصميمات المقترحة وفق إتفاق آراء المستهلكين التصميمات (3، 5، 1، 8، 10) حيث حصلوا على مستوى مناسب بنسب تتراوح ما بين (100% إلى 96.9%).

يوضح الجدول (9) والشكل (18) : ترتيب التصميمات المقترحة وفق إستجابات المستهلكين بالنسبة لجميع المحاور فقد حصل التصميم (3) على مستوى مناسب بمتوسط مرجح (3) ونسبة (100%) وترتيبه الأول ، يليه التصميم (5) حصل على مستوى مناسب بمتوسط مرجح (2.93) ونسبة (97.8%) وترتيبه الثاني ، يليه التصميم (1) حصل على مستوى مناسب بمتوسط مرجح (2.92) ونسبة (97.3%) وترتيبه الثالث ، يليه التصميمان (8، 10) حصلوا على مستوى مناسب بمتوسط مرجح (2.91) ونسبة (96.9%) وترتيبها الرابع ، يليها التصميمان (4، 9) حصلوا على مستوى مناسب بمتوسط مرجح

جدول (10) تحليل التباين لدراسة معنوية الفروق بين إستجابات المستهلكين على التصميمات المقترحة للإستهبان ككل

مستوى الدلالة	الدلالة	F	متوسط المربعات	مجموع المربعات	درجات الحرية	مصدر التباين	الإستهبان ككل
دالة عند (0.01)	0.000	7.023	12.033	108.29	9	بين التصميمات	مدى إمكانية الاستفادة من تقنيات النسيج اليدوي لإثراء القيمة الجمالية للملابس الفتيات
			1.713	239.87	140	داخل التصميمات	
			-	348.16	149	الإجمالي	

توجد فروق ذات دلالة إحصائية عند مستوى دلالة (0.01)

يوضح الجدول (10) :

- 1- الاستفادة القصوى من تقنيات النسيج اليدوي في إثراء القيمة الجمالية لملابس الفتيات
- 2- تحققت أسس وعناصر التصميم في التصميمات المنفذة وعددها 10 تصميمات ملبسية
- 3- القطع المنفذة على النول تم عملها على شكل القصة الملبسية نفسها أو على شكل مربع أو مستطيل ثم قصها بالشكل المطلوب للقصة وكانت جودة التشطيب للقطع الملبسية متقاربة في الحالتين
- 4- التصميمات المنفذة تلبى احتياجات المستهلكين من الناحية الجمالية والوظيفية
- 5- يمكن استخدام فكرة البحث في عمل مشروعات صغيرة تدر دخل جيد
- 6- توجد فروق ذات دلالة إحصائية بين آراء المتخصصين والمستهلكات في التصميمات المنفذة

التوصيات Recommendations:

- إجراء المزيد من الدراسات الخاصة بإمكانيات النسيج اليدوي .
- الاتجاه نحو الدراسات التي تفتح آفاق جديدة في مجال المشروعات الصغيرة
- إبراز الإمكانيات الغير محدودة للنسيج اليدوي والحث على الاستفادة القصوى من إمكانياته
- زيادة الاهتمام بالفنون اليدوية البسيطة والعمل على توظيفها في مجالات جديدة
- ابتكار أفكار جديدة للنسيج اليدوي للمساعدة على تنشيط السياحة في مصر

المراجع References:

- 1- أنصاف نصر وكوثر الزغبى , "دراسات فى النسيج", دار الفكر العربى , الطبعة الرابعة , 1993م
- 2- خديجة سعيد مسفر نارد" مدخل تجريبي لدمج مكملات الملابس والنسيج اليدوي فى إثراء المهارات اليدوية الحرفية للفتاه" مجلة كلية التربية بالإسماعيلية , العدد الخامس والعشرون , (الجزء الثانى) , يناير 2013م
- 3- خلود مانع الزبيدى "فن النسيج اليدوي", دار دجلة للنشر والتوزيع , الطبعة الأولى, 2007م
- 4- رجب السيد سلامة "اثر الجماليات التشكيلية للتراكيب النسجية على تنمية بعض القدرات الابتكارية لدى طلاب التربية الفنية", المؤتمر العلمي السنوي العربي السادس , الدولي الثالث, كلية التربية النوعية , جامعة المنصورة , مجلد 1 , ابريل 2011م
- 5- سامية أحمد مصطفى ,حنان عبدالله العمودي "النسجيات اليدوية وتصميم الملابس", مكتبة الرشد , 2006م
- 6- سهام محمد عبدالمولى "متغيرات اللون وأثره فى التأثير الجمالى للتراكيب النسجية" مجلة بحوث فى التربية الفنية والفنون - كلية التربية الفنية - جامعة حلوان, عدد 34 , أغسطس 2011م
- 7- عصام ظاظا وآخرون , "النسيج اليدوي", دار اليازدي العلمية عمان الأردن , الطبعة الأولى, 1994م
- 8- فادية محمد هشام زكريا "جماليات الخط العربى بين الأصالة والمعاصرة وتطبيقاته فى النسيج" مجلة العمارة والفنون , العدد الخامس, يناير 2017م
- 9- فيصل الشناق وآخرون "المنسوجات", دار اليازدي العلمية للنشر والتوزيع , الطبعة الأولى , 1994م
- 10 - مها الشيمى ,حسن طه " استحداث تصميمات زخرفية على أساس التراكيب النسجية البسيطة لإثراء مادتي التصميم والنسيج لطلاب التربية الفنية" مجلة بحوث التربية النوعية

بين إستجابات المستهلكين على التصميمات المقترحة فى مدى إمكانية الاستفادة من تقنيات النسيج اليدوي لإثراء القيمة الجمالية لملابس الفتيات حيث بلغت قيمة (ف) 7.023 ومستوى الدلالة أقل من مستوى المعنوية (0.01) مما يدل على وجود فروق بين التصميمات فى الإستهيبان ككل .

تفسير النتائج المرتبطة باختبار صحة فروض الدراسة :

1. النتائج المتعلقة بفرض الدراسة الأول ومواده :
" توجد فروق ذات دلالة إحصائية بين إستجابات السادة المتخصصين على التصميمات المقترحة فى المحور الأول والثانى والثالث ."

وقد أثبتت النتائج ما يلى :

- توجد فروق ذات دلالة إحصائية عند مستوى دلالة (0.05) بين إستجابات السادة المتخصصين على التصميمات المقترحة فى المحور الأول حيث بلغت قيمة (ف) 2.422 ومستوى الدلالة أقل من مستوى المعنوية (0.05) ، مما يدل على وجود فروق بين التصميمات فى هذا المحور .
- توجد فروق ذات دلالة إحصائية عند مستوى دلالة (0.01) بين إستجابات السادة المتخصصين على التصميمات المقترحة فى المحور الثانى حيث بلغت قيمة (ف) 5.851 ومستوى الدلالة أقل من مستوى المعنوية (0.01) ، مما يدل على وجود فروق بين التصميمات فى هذا المحور .
- توجد فروق ذات دلالة إحصائية عند مستوى دلالة (0.01) بين إستجابات السادة المتخصصين على التصميمات المقترحة فى المحور الثالث على حيث بلغت قيمة (ف) 3.107 ومستوى الدلالة أقل من مستوى المعنوية (0.01) ، مما يدل على وجود فروق بين التصميمات فى هذا المحور ..

2. النتائج المتعلقة بفرض الدراسة الثانى ومواده :

" توجد فروق ذات دلالة إحصائية بين إستجابات السادة المتخصصين على التصميمات المقترحة فى مدى إمكانية الاستفادة من تقنيات النسيج اليدوي لإثراء القيمة الجمالية لملابس الفتيات ."

وقد أثبتت النتائج ما يلى :

توجد فروق ذات دلالة إحصائية عند مستوى دلالة (0.01) بين إستجابات السادة المتخصصين على التصميمات المقترحة فى مدى إمكانية الاستفادة من تقنيات النسيج اليدوي لإثراء القيمة الجمالية لملابس الفتيات حيث بلغت قيمة (ف) 3.897 ومستوى الدلالة أقل من مستوى المعنوية (0.01) مما يدل على وجود فروق بين التصميمات فى الإستهيبان ككل .

3. النتائج المتعلقة بفرض الدراسة الثالث ومواده :

" يمكن الاستفادة من تقنيات النسيج اليدوي لإثراء القيمة الجمالية لملابس الفتيات (من وجهة نظر السادة المحكمين) ."

وقد أثبتت النتائج ما يلى :

أنه يمكن الاستفادة من تقنيات النسيج اليدوي لإثراء القيمة الجمالية لملابس الفتيات من وجهة نظر المحكمين و أفضل التصميمات المقترحة وفق إتفاق آراء المتخصصين التصميمات (3) ، 8 ، 5 ، 1 ، 10 حيث حصلوا على مستوى مناسب بنسب تتراوح ما بين (100% إلى 92.1%) .

4. النتائج المتعلقة بفرض الدراسة الرابع ومواده :

" يمكن الاستفادة من تقنيات النسيج اليدوي لإثراء القيمة الجمالية لملابس الفتيات (من وجهة نظر المستهلكين) ."

وقد أثبتت النتائج ما يلى :

أنه يمكن الاستفادة من تقنيات النسيج اليدوي لإثراء القيمة الجمالية لملابس الفتيات من وجهة نظر المستهلكين وأفضل التصميمات المقترحة وفق إتفاق آراء المستهلكين التصميمات (3) ، 5 ، 1 ، 8 ، 10 حيث حصلوا على مستوى مناسب بنسب تتراوح ما بين (100% إلى 96.9%) .

الخلاصة Conclusion:

- 14- هيه رمضان عبدالحميد الشوشاني "تحقيق الارجونومية الوظيفية للحلي النسجية في ضوء المفهوم المعاصر للتربية الفنية" مجلة كلية التربية بالقيوم , عدد 12 , مايو 2012م
 15- هند فؤاد إسحاق " القيم الفنية والبنائية للنسيج المجسم", رسالة دكتوراه , كلية التربية الفنية , جامعة حلوان , 1996م
 -Iren Waller : Textiles sculpture , A studio vista book published by casseld and collier moemmillan ltd .London 1977
 17-Jean Wilson : Weaving is for Anyon , published in the united states of America , 1976

- عدد 23 , أكتوبر 2011م
 11- نجوان أنيس عبدالعزيز " فن التجهيز في الفراغ كمدخل لاستحداث صياغات تشكيلية نسجية مبتكرة" , رسالة دكتوراه غير منشورة , كلية التربية الفنية , جامعة حلوان 2006 م
 12- نهى على شمس الدين " حلول بنائية للنول البدائي وخبوط السداء لإنتاج مشغولة نسجية معاصرة "رسالة دكتوراه , كلية التربية النوعية , جامعة الاسكندرية , 2016م
 13- هاني عبده قناية وآخرون " الاستفادة من فن النسيج المجسم في تنفيذ وحدات إضاءة ثلاثية الأبعاد " المؤتمر الدولي الأول العربي الرابع , كلية التربية النوعية , جامعة المنصورة , 8-9 ابريل 2009م

ملحق رقم (1)



كلية الاقتصاد المنزلي
 قسم الملابس والنسيج

الأستاذ الدكتور :
 تحية طيبة وبعد،،،

تقوم الباحثة د/ هبه عبدالله سلامة بإجراء بحث بعنوان:-

"إمكانية الاستفادة من تقنيات النسيج اليدوي لإثراء القيمة الجمالية لملايين الفتيات"

وترجو الباحثة من سيادتكم تحكيم الاستبيان الخاص بالتصميمات المقترحة بهدف معرفته الي أي مدى تحققت أهداف البحث الحالي (التي تركز علي استخدام تقنيات النسيج اليدوي لإثراء القيمة الجمالية لملايين الفتيات) لتنفيذ التصميمات الحاصلة على أعلى النسب وذلك بوضع علامة (صح) أمام المستوى المناسب في الخانات (ملائم - ملائم إلى حد ما - غير ملائم) ولسيادتكم جزيل الشكر وعظيم الاحترام،،،

/ الباحثة /

د/ هبه عبدالله سلامة

الاســــــــــــــــم:
 الدرجة العلمية:

آراء المتخصصين في التصميمات الملبسية المقترحة

التصميم الخامس		التصميم الرابع		التصميم الثالث		التصميم الثاني		التصميم الاول		المحاور
٤	٥	٤	٥	٤	٥	٤	٥	٤	٥	
										المحور الاول
										1- ترابط مساحات التصميم
										2- توافق توزيع اللون داخل مساحات التصميم
										3- تحقيق النسبة والتناسب في التصميم
										4- التوافق بين الخامات المدمجة مع بعضها في التصميم
										تانيا: المحور الثاني
										1- التصميمات المنفذة تتماشى مع اتجاهات الموضة
										2- وضع القطع النسجية اضافة قيمه جمالية للتصميمات المنفذة
										3- استخدام النسيج اليدوي يحقق قيم ابتكارية في الملابس والمقروشات
										تالطا: المحور الثالث
										1- الإفمشه المستخدمه تتناسب مع القطع النسجية المستخدمه
										2- تكامل التراكيب النسجية المستخدمه مع بعضها وتناسب توزيعها على التصميم
										3- تثبيت النسيج بشكل جيد في المكان المحدد له على التصميم
										4- قابليه التصميم المنفذ للإنتاج والتسويق

آراء المتخصصين في تصميمات الملابس المقترحة

المحاور	التصميم السادس			التصميم السابع			التصميم الثامن			التصميم التاسع			التصميم العاشر		
	نعم	لا	لا أعلم	نعم	لا	لا أعلم	نعم	لا	لا أعلم	نعم	لا	لا أعلم	نعم	لا	لا أعلم
اولا: المحور الاول															
1- تزيين مساحات التصميم															
2- توافق توزيع اللون داخل مساحات التصميم															
3- تحقيق النسبة والتناسب في التصميم															
4- التوافق بين الخامات المدمجة مع بعضها في التصميم															
ثانيا: المحور الثاني															
1- التصميمات المنفذة تتماشى مع اتجاهات الموضة															
2- وضع القطع النسيجية اضافة قيمه جمالية للتصميمات المنفذة															
3- استخدام النسيج اليدوي يحقق قيم ابتكارية في الملابس والمفروشات															
ثالثا: المحور الثالث															
1- الأقمشة المستخدمة تتناسب مع القطع النسيجية المستخدمة															
2- تكامل التراكيب النسيجية المستخدمة مع بعضها وتناسب توزيعها على التصميم															
3- تثبيت النسيج بشكل جيد في المكان المحدد له على التصميم															
4- قابلية التصميم المنفذ للإنتاج والتسويق															

آراء المستهلكات في التصميمات الملابس المقترحة

المحاور	التصميم الاول			التصميم الثاني			التصميم الثالث			التصميم الرابع			التصميم الخامس		
	نعم	لا	لا أعلم	نعم	لا	لا أعلم	نعم	لا	لا أعلم	نعم	لا	لا أعلم	نعم	لا	لا أعلم
1- يتفق التصميم مع زوقى الشخصى															
2- يمكننى شراء التصميم واستخدامه															
3- تتوافق الوان التصميم مع الموضة السائدة															
4- يحقق التصميم ابتكارا في مجال الملابس والمفروشات															
5- يجمع التصميم بين الأصالة والمعاصرة															

آراء المستهلكات في تصميمات الملابس المقترحة

المحاور	التصميم السادس			التصميم السابع			التصميم الثامن			التصميم التاسع			التصميم العاشر		
	نعم	لا	لا أعلم	نعم	لا	لا أعلم	نعم	لا	لا أعلم	نعم	لا	لا أعلم	نعم	لا	لا أعلم
1- يتفق التصميم مع زوقى الشخصى															
2- يمكننى شراء التصميم واستخدامه															
3- تتوافق الوان التصميم وظيفه تشظييه مع الموضة السائدة															
4- يحقق التصميم ابتكارا في مجال الملابس															
5- يجمع التصميم بين الأصالة والمعاصرة															

ملحق رقم (2) جدول أسماء المحكمين في استبيان التصميمات

م	اسم المحكم	الدرجة العلمية	جهة العمل
1	أ.د/ نشوه عبدالرؤف توفيق	استاذ بقسم الملابس والنسيج	كلية الاقتصاد المنزلي جامعة المنوفية
2	أ.م.د/منى الدمهورى	أستاذ م بقسم الملابس والنسيج	كلية الاقتصاد المنزلي جامعة الأزهر
3	أ.م.د/سوزان السيد احمد حجازى	استاذ م بقسم الملابس والنسيج	كلية الاقتصاد المنزلي جامعة الأزهر
4	د/نفيسة احمد احمد علوان	مدرس بقسم الملابس والنسيج	كلية الاقتصاد المنزلي جامعة الأزهر
5	د/هناء عبد الله النواوى	مدرس بقسم الملابس والنسيج	كلية الاقتصاد المنزلي جامعة الأزهر
6	د/شما عبد المعطى محمود الشيخ	مدرس بقسم الملابس والنسيج	كلية الاقتصاد المنزلي جامعة الأزهر
7	د.شيماء محمد عبد العليم ناصف	مدرس بقسم الملابس والنسيج	كلية الاقتصاد المنزلي جامعة الأزهر
8	د/ إيمان رأفت فريد ابو السعود	مدرس بقسم الملابس والنسيج	كلية الاقتصاد المنزلي جامعة المنوفية
9	د/ تفاحة موسى عبدالحميد	مدرس بقسم الاقتصاد المنزلي	كلية التربية النوعية جامعة المنيا
10	د/ امانى مصطفى خلف	مدرس بقسم الملابس والنسيج	كلية الاقتصاد المنزلي جامعة الأزهر